

T.C
OSMANIYE VALİLİĞİ
OSMANIYE SEHER SARE ÖZDEN
ANAOKULU MÜDÜRLÜĞÜ



2024-2028 STRATEJİK PLANI



İSTİKLÂL MARŞI

Korkma! Sönmez bu şafaklarda yüzen al sancak,
Sönmeden yurdumun üstünde tüten en son ocak.
O benim milletimin yıldızıdır, parlayacak;
O benimdir, o benim milletimindir ancak.

Çatma, kurban olayım, çehreni ey nazlı hilal!
Kahraman ırkıma bir gül; ne bu şiddet, ne bu celal?
Sana olmaz dökülen kanlarımız sonra helal...
Hakkıdır, Hakk'a tapan milletimin istiklal.

Ben ezelden beridir hür yaşadım, hür yaşarım,
Hangi çılgın bana zincir vuracakmış? Şaşarım.
Kükremiş sel gibiyim, bendimi çiğner, aşarım,
Yırtarım dağları, enginlere sığmam, taşarım.

Garbin afakını sarmışsa çelik zırhlı duvar,
Benim iman dolu göğsüm gibi serhaddim var.
Ulusun, korkma! Nasıl böyle bir imanı boğar,
"Medeniyet" dediğin tek dişi kalmış canavar?

Arkadaş! Yurduma alçakları uğratma sakın,
Siper et gövdeni, dursun bu hayasızca akın.
Doğacaktır sana vadettikleri günler Hakk'ın,
Kim bilir, belki yarın belki yarından da yakın.

Bastığın yerleri "toprak" diyerek geçme, tanı,
Düşün altındaki binlerce kefensiz yatanı.
Sen şehit oğlusun, incitme, yazıktır atanı,
Verme, dünyaları alsan da bu cennet vatanı.

Kim bu cennet vatanın uğruna olmaz ki feda?
Şüheda fışkıracak, toprağı sıksan şüheda.
Canı, cananı, bütün varımı alsın da Hüda,
Etmesin tek vatanımdan beni dünyada cüda.

Ruhumun senden İlahi, şudur ancak emeli:
Değmesin mabedimin göğsüne namahrem eli.
Bu ezanlar, ki şehadetleri dinin temeli,
Ebedi, yurdumun üstünde benim inlemeli.

O zaman vecdile bin secde eder, varsa taşım,
Her cerihamdan, İlahi, boşanıp kanlı yaşım,
Fışkırır ruhumücerret gibi yerden naaşım,
O zaman yükselerek arşa değer belki başım.

Dalgalar sen de şafaklar gibi ey şanlı hilal!
Olsun artık dökülen kanlarımın hepsi helal.
Ebediyen sana yok, ırkıma yok izmihlal.
Hakkıdır, hür yaşamış bayrağımın hürriyet;
Hakkıdır, Hakk'a tapan milletimin istiklal.

Mehmet Âkif Ersoy

GENÇLİĞE HITABE

Ey Türk Gençliği!

Birinci vazifen; Türk istiklalini, Türk cumhuriyetini, ilelebet muhafaza ve müdafaa etmektir.

Mevcudiyetinin ve istikbalinin yegâne temeli budur. Bu temel, senin en kıymetli hazinendir. İstikbalde dahi seni bu hazineden mahrum etmek isteyen dâhil ve harici bedhahların olacaktır. Bir gün, istiklal ve cumhuriyeti müdafaa mecburiyetine düşersen, vazifeye atılmak için içinde bulunacağın vaziyetin imkân ve şeraitini düşünmeyeceksin. Bu imkân ve şerait, çok namûsall bir mahiyette tezahür edebilir. İstiklal ve cumhuriyetine kastedecek düşmanlar, bütün dünyada emsali görülmemiş bir galibiyetin mümessili olabilirler. Cebren ve hile ile aziz vatanın bütün kaleleri zapt edilmiş, bütün tersanelerine girilmiş, bütün orduları dağıtılmış ve memleketin her kögesi bilfiil işgal edilmiş olabilir. Bütün bu şeraitten daha elim ve daha vahim olmak üzere, memleketin dâhilinde iktidara sahip olanlar, gaflet ve dalalet ve hatta hiyanet içinde bulunabilirler. Hatta bu iktidar sahipleri, şahsi menfaatlerini müstevlilerin siyasi emelleriyle tevhit edebilirler. Millet, fakruraret içinde harap ve bitap düşmüş olabilir.

Ey Türk istikbalinin evladı!

İşte, bu ahval ve şerait içinde dahi vazifen, Türk istiklal ve cumhuriyetini kurtarmaktır. Muhtaç olduğun kudret, damarlarındaki asil kanda mevcuttur.

K. Atatürk

Küçük hanımlar, küçük beyler!

**Sizler her biriniz geleceğin bir gülü, bir yıldızı, bir
ikbalisiniz. Memleketi asıl nura boğacak sizsiniz.**

**Kendinizin ne kadar mühim, kıymetli olduğunuzu
düşünerek ona göre çalışınız.**

Sizlerden çok şeyler bekliyoruz; kızlarım, çocuklarım.

Mustafa Kemal Atatürk - 17 Ekim 1922

Okul/KurumBilgileri

İli: OSMANİYE		İlçesi :MERKEZ	
Adres:	Raufbey Mahallesi 9582 Sokak No:1 Merkez/OSMANİYE	Coğrafi Konum(link)	http://meb.ai/Upevhfv
Telefon Numarası:	0328 812 60 80	FaksNumarası:	-
e- PostaA dresi:	972352@meb.k12.tr	Web sayfas ıadresi:	http://meb.ai/iWqfqX
Kuru mKod u:	972352	ÖğretimŞekli:	İkili Eğitim

SUNUŞ



Bir kurumun, (hizmet verdiği kesimin ihtiyacına göre) kendisinden beklenen görevleri yerine getirebilmesi, doğru bir planlamaya ve bu planın doğru bir şekilde uygulanmasına bağlıdır. Bu kurum eğitime hizmet ediyorsa planlama daha da önem kazanmaktadır. Çünkü eğitimde yapılan hataların geri dönüşü ve tamiri mümkün değildir.

Okul öncesi eğitimi; 4-5-6 yaş grubundaki çocukların bedensel, zihinsel, duygusal ve sosyal yönden gelişmelerini destekleyen, onları toplumun kültürel değerleri doğrultusunda yönlendiren ve temel eğitim bütünlüğü içinde ilköğretime hazırlayan örgün eğitimin ilk basamağıdır. Öğrenim sürecinin en önemli basamağı olan bu dönemde edinilen beceriler yaşantının bütün evrelerini etkiler. Kurumun yüklenmiş olduğu bu büyük sorumluluğun tüm çalışanlar açısından bilinmesi ve çalışmalara doğru yön verebilme ancak stratejik plan ile mümkündür. “Stratejik Plan” kurum çalışanları açısından şeffaflık ve yarınını bilmektir. Tüm kurum çalışanlarının el ele verip daha ileriye giderken “Ben” değil, “Biz” diyebilmesidir. Bu nedenle Stratejik Planımız 2024–2028 yılları arasında, Seher Sare Özden Anaokulunun geleceğini belirleyerek bilinçli adımlar atmasını, güçlü yönlerini öne çıkarmasını ve geliştirmesini sağlayacak ve kurumu daha da ileriye götürme çabalarında yol gösterici olacaktır. Seher Sare Özden Anaokulu olarak el birliğiyle çocuklarımıza daha iyi hizmet verebilmek için çabalayan ekibimize teşekkür eder, başarılar dilerim.

Fatma AKBAŞ
Okul Müdürü

İÇİNDEKİLER

1. GİRİŞ VE STRATEJİK PLANIN HAZIRLIK SÜRECİ	8
1.1. Strateji Geliştirme Kurulu ve Stratejik Plan Ekibi.....	8
1.2. Planlama Süreci:.....	8
2. DURUM ANALİZİ	8
2.1. Kurumsal Tarihçe.....	8
2.2. Uygulanmakta Olan Stratejik Planın Değerlendirilmesi	9
2.3. Yasal Yükümlülükler ve Mevzuat Analizi	10
2.4.Üst Politika Belgeleri Analizi.....	13
2.5. Faaliyet Alanları ile Ürün/Hizmetlerin Belirlenmesi.....	16
2.6. Paydaş Analizi.....	17
2.6.1 Paydaş Görüş ve Önerilerinin Alınması ve Değerlendirilmesi.....	21
2.7. Okul İçi Analiz.....	23
2.7.1. Teşkilat Yapısı.....	23
2.7.2. İnsan Kaynakları.....	26
2.7.3. Teknolojik Düzey	30
2.7.4. Mali Kaynaklar	31
2.7.5. İstatistik Veriler	32
2.8. Dış Çevre Analizi(Politik, Ekonomik, Sosyal, Teknolojik, Yasal, ve Çevresel Çevre Analizi- PESTLE).....	33
2.9. Güçlü ve Zayıf Yönler ile Fırsatlar ve Tehditler(GZFT) Analizi.....	34
2.10. Tespit Ve İhtiyaçların Belirlenmesi.....	37
3. GELECEĞE BAKIŞ.....	38
3.1. Misyonumuz.....	38
3.2. Vizyonumuz	38
3.3. Temel Değerlerimiz	38
4. AMAÇ, HEDEF VE STRATEJİLERİN BELİRLENMESİ.....	39
5. İZLEME VE DEĞERLENDİRME.....	47

Tablo Listesi

Tablo 1: Strateji Geliştirme Kurulu ve Stratejik Plan Ekibi Tablosu	8
Tablo 2: Yasal Yükümlülükler	11
Tablo 3 : Kurum Faaliyet Alanları Yönetmelikleri	13
Tablo 4: Üst Politika Belge Tablosu	13
Tablo 5: Üst Politika Belge Tablosu	14
Tablo 6: Üst Politik Belge Tablosu 2.....	15
Tablo 7 : Faliyet Alanları ile Ürün Hizmetlerin Belirlenmesi	16
Tablo 8 : Paydaş sınıflandırma ve etki / önem matrisi.....	18
Tablo 9: Paydaş sınıflandırma ve etki / önem matrisi.....	19
Tablo 10: Yararlanıcı Ürün/Hizmet Matrisi	20
Tablo 11 : Öğretmen Memnuniyet Anket Sonuçları.....	21
Tablo 12 : Veli Memnuniyet Anket Sonuçları	22
Tablo 13 : Kurum Kimlik Bilgisi.....	24
Tablo 14 : Kurul Komisyon Adı	25
Tablo 15 : Yönetici Sayısı	26
Tablo 16 : Yönetici Eğitim Durumları	26
Tablo 17 : Kurum Mevcut Öğretmen Sayısı	27
Tablo 18 : Öğretmen Eğitim Durumları.....	27
Tablo 19 : Öğretmen Hareketliliği.....	27
Tablo 20 : Öğrenci Sayıları	28
Tablo 21 : Sınıf ve Öğrenci Bilgileri	28
Tablo 22 : Öğrenci Sınıf Mevcudu ve Öğretmen Başına Düşen Öğrenci Sayısı	29
Tablo 23 : Yıllara Göre Özel Eğitime İhtiyacı Olan Öğrenci Sayısı	29
Tablo 24 : Yabancı Uyruklu Öğrenci Sayısı	29
Tablo 25 : Sürekli Devamsız Öğrenci Sayısı	29
Tablo 26 : Destek Personele İlişkin Bilgiler.....	30
Tablo 27 : Teknolojik Aletler	30
Tablo 28 : Okul/Kurumun Fiziki Altyapısı:	30
Tablo 29 : Mali Kaynaklar	31
Tablo 30 : Okul Aidat Hesabı.....	31
Tablo 31 : Toplam Gelir-Gider.....	31
Tablo 32 : Okul/kurum Rehberlik Hizmetleri	32
Tablo 33 : Kaynaştırmalı Öğrenci Durumu (2023)	32
Tablo 34 : Sosyal Alanlar	33
Tablo 35 : Etkinlikler	33
Tablo 36: PESTLE Analiz Tablosu	33
Tablo 37 : Güçlü ve Zayıf Yönler ile Fırsatlar ve Tehditler (GZFT) Analizi	34
Tablo 38 : Fırsatlar ve Tehditler	36
Tablo 39: Tespit ve İhtiyaç Tablosu	37
Tablo 40: Amaç ve Hedefler Tablosu	39

1. GİRİŞ VE STRATEJİK PLANIN HAZIRLIK SÜRECİ

1.1. Strateji Geliştirme Kurulu ve Stratejik Plan Ekibi

Tablo 1: Strateji Geliştirme Kurulu ve Stratejik Plan Ekibi Tablosu

Strateji Geliştirme Kurulu Bilgileri		Stratejik Plan Ekibi Bilgileri	
Adı Soyadı	Unvanı	Adı Soyadı	Unvanı
Fatma AKBAŞ	Okul Müdürü	Emre BÜYÜKMERT	Müdür Yardımcısı
Emre BÜYÜKMERT	Müdür Yardımcısı	Emine ÇİFTÇİ	Öğretmen
Selda ÇAM	Öğretmen	Ayşe KURT	Öğretmen
Tülay ÇOPUR	Öğretmen	Ümran ALİBEKİROĞULLARI	Veli
Özden TAŞ KAYA	Okul Aile Birliği Başkanı	Safa GÜVENTÜRK	Veli

1.2. Planlama Süreci:

2024-2028 dönemi stratejik plan hazırlanma süreci Strateji Geliştirme Kurulu ve Stratejik Plan Ekibi'nin oluşturulması ile başlamıştır. Ekip tarafından oluşturulan çalışma takvimikapsamında ilk aşamada durum analizi çalışmaları yapılmış ve durum analizi aşamasında, paydaşlarımızın plan sürecine aktif katılımını sağlamak üzere paydaş anketi, toplantı ve görüşmeler yapılmıştır. Durum analizinin ardından geleceğe yönelim bölümüne geçilerek okulumuzun/kurumumuzun amaç, hedef, gösterge ve stratejileri belirlenmiştir.

2. DURUM ANALİZİ

Durum analizi bölümünde okulumuzun mevcut durumu ortaya konularak neredeyiz sorusuna yanıt bulunmaya çalışılmıştır. Bu kapsamda okulumuzun kısa tanıtımı, okul künyesi ve temel istatistikleri, paydaş analizi ve görüşleri ile okulumuzun Güçlü Zayıf Fırsat ve Tehditlerinin (GZFT) ele alındığı analize yer verilmiştir.

2.1. Kurumsal Tarihçe

Seher Sare Özden Anaokulu Tarihsel Gelişimi:

Seher Sare Özden Anaokulu; okulumuzun arsası hayırsever bir aile olan Özden Kardeşler tarafından Anaokulu yapılması, anneleri Seher Sare Özden'in isminin verilmesi 31708/2008 tarihli protokolle Özel İdare Müdürlüğüne bağışlanmıştır. 2010/2011 eğitim-öğretim yılında eğitim öğretime açılmıştır. Okulumuz; bir müdür, bir müdür yardımcısı, 14 okul öncesi öğretmeni, bir hizmetli ve 310 öğrenci ile eğitim öğretime devam etmektedir. Okulumuzda 8 derslik, 2 idare odası, memur odası, rehberlik odası, çok amaçlı salon, yemekhane, mutfak, arşiv, kiler, soğuk hava deposu, sığınak, kazan dairesi bulunmaktadır.

Okulumuzun tüm alanlarında temizlik ve hijyen kurallarına en üst seviyede uyulması neticesinde Okulumuz Beyaz Bayrak sertifikasını almaya hak kazanmıştır. İlerleyen yıllarda da okulumuz düzenli olarak "Okulum Temiz" belgesini almaya hak kazanmıştır.

Beslenme listemizin çocuklarımızın sağlıklı, yeterli ve dengeli beslenmelerini destekleyici nitelikte hazırlanması ve uygulanması, okulumuzdaki öğrencilerimizin fiziksel ve zihinsel gelişimlerini destekleyici jimnastik etkinliklerinin planlanması ve uygulanması gibi çalışmaların neticesinde okulumuz Beslenme Dostu Okul Sertifikasını almaya hak kazanmıştır.

Okulumuz bahçesi 3151 m²; bir oyun parkı ve uygulama bahçesi bulunmaktadır. Bahçemizin arka kısmı ağaçlandırılmış ağaçların etrafı çevrilmiş, bahçenin ön kısmı da bu yıl ağaçlandırılmak üzere hazırlanmış, bahçenin toprak zeminleri parkelenmiş, bahçe ihata duvarı yükseltilmiş, ayrıca okulumuzun güvenliği için hırsızlık ve yangına karşı gece görüşlü kameralı denetim sistemi yaptırılmıştır. Kameralı güvenlik sistemine geçilirken velilerimizin, öğrencilerimizin ve çalışanlarımızın görüşleri alınmış ve okul toplumu bilgilendirilmiştir.

Okulumuzda tertip ve düzene, temizlik ve hijyene büyük önem verilir. Okulumuzun temizliği için okul bütçesinden önemli bir pay ayrılır. Tüm lavabolarımızda sıvı sabun, kâğıt havlu ve tuvalet kâğıdı kullanılmaktadır.

2.2. Uygulanmakta Olan Stratejik Planın Değerlendirilmesi

Okulumuz Stratejik Planı izleme ve değerlendirme çalışmalarında 5 yıllık Stratejik Planın izlenmesi ve 1 yıllık gelişim planının izlenmesi olarak ikili bir ayrıma gidilecektir.

Stratejik planın izlenmesinde 6 aylık dönemlerde izleme yapılacak denetim birimleri, il ve ilçe millî eğitim müdürlüğü ve Bakanlık denetim ve kontrollerine hazır halde tutulacaktır.

Yıllık planın uygulanmasında yürütme ekipleri ve eylem sorumlularıyla aylık ilerleme toplantıları yapılacaktır. Toplantıda bir önceki ayda yapılanlar ve bir sonraki ayda yapılacaklar görüşülüp karara bağlanacaktır.

Alınan bu izleme değerlendirme kararları neticesinde ulaşılan veya ulaşılamayan hedefler ve sebepleri aşağıda belirtilmiştir.

- Okulumuzun 2019-2023 stratejik planında yer alan okul öncesi dönemdeki çocukların okula kazandırılması hedefimiz gerçekleştirilmiş ve aday kaydımızdaki öğrencilerin %90 ı okula devam etmiştir. Ayrıca devam devamsızlıklarını da minimum seviyeye düşürülmüştür.
- Okulumuzda bulunan özel eğitime ihtiyacı olan öğrencilerimizin ve eğitsel tanılamaya ihtiyacı olan öğrencilerimizin eğitim öğretimden yararlanma düzeyleri hem sınıf öğretmenleri hem de rehber öğretmenlerimiz tarafından en yüksek düzeye çıkarılmıştır. Özel eğitime ihtiyacı olan öğrencilerimizin okulumuzun dışında da eğitim alması yönünde çalışmalar yapılmış ve özel eğitim ile ilgili hedeflere çok yüksek düzeyde ulaşılmıştır.
- Okul-Veli işbirliği içerisinde etkinlikler düzenlenerek velilerin okul kültürüne dahil olması ve belirlenen hedeflerde karar mekanizmasına dahil olması sağlanmıştır.
- Okulumuzda şube sayısını arttırarak daha fazla öğrenciyi okula kazandırmayı başarmıştır. Ayrıca öğrencilerimizin fiziksel yeterliliklerini ve bilişsel becerilerini arttırmak amaçlı jimnastik ve satranç egzersizleri açarak okul öncesi eğitimi daha kaliteli hale getirme hedefimize ziyadesiyle ulaşmış bulunmaktayız.
- Sosyo-ekonomik düzeyi orta ve orta üstü düzeyde yer alan bir çevrede olduğumuzdan dolayı maddi kaynakları toplama konusunda pek fazla zorluk yaşamamaktayız. Okul fiziki ortamlarımızı belirlediğimiz hedeflere ulaştırmakta bizlere büyük kolaylık sağlamaktadır.
- Mevcut çevre şartları, riskler ve üst politika belgelerinden gelen sorumluluklardan kate alındığında söz konusu hedeflerin yeni planda yer alıp almaması hususunda değerlendirilir.

2.3. Yasal Yükümlülükler ve Mevzuat Analizi

Milli Eğitim Müdürlüğü T.C Anayasası çerçevesinde yürüttüğü faaliyetler ve sunduğu hizmetler aşağıdakilere yazılı Kanun ve Yönetmeliklerde belirtilmiştir. Kurumun yetki, görev ve sorumlulukları MEB Milli Eğitim Müdürlükleri Yönetmeliğinde açıklanmıştır. Müdürlüğümüz öncelikle bu mevzuat çerçevesinde eğitim öğretim, proje üretme gibi faaliyetlerinde bulunmaktadır.

Tablo 2: Yasal Yükümlülükler

YASAL YÜKÜMLÜLÜKLER	DAYANAK (KANUN, YÖNETMELİK, GENELGE, YÖNERGE)
Atama	657 Sayılı Devlet Memurları Kanunu
	Milli Eğitim Bakanlığına Bağlı Okul ve Kurumların Yönetici ve Öğretmenlerinin Norm Kadrolarına İlişkin Yönetmelik
	Milli Eğitim Bakanlığı Eğitim Kurumları Yöneticilerinin Atama ve Yer Değiştirmelerine İlişkin Yönetmelik
	Milli Eğitim Bakanlığı Öğretmenlerinin Atama ve Yer Değiştirme Yönetmeliği
Ödül, Disiplin	Devlet Memurları Kanunu
	6528 Sayılı Milli Eğitim Temel Kanunu İle Bazı Kanun ve Kanun Hükmünde Kararnamelerde Değişiklik Yapılmasına Dair Kanun
	Milli Eğitim Bakanlığı Personeline Başarı, Üstün Başarı ve Ödül Verilmesine Dair Yönerge
Okul Yönetimi	1739 Sayılı Milli Eğitim Temel Kanunu
	Milli Eğitim Bakanlığı İlköğretim Kurumları Yönetmeliği
	Milli Eğitim Bakanlığı Okul Aile Birliği Yönetmeliği
	MEB Yönetici ve Öğretmenlerin Ders ve Ek Ders Saatlerine İlişkin Karar
	Taşınır Mal Yönetmeliği
Eğitim-Öğretim	Anayasa
	1739 Sayılı Milli Eğitim Temel Kanunu
	222 Sayılı İlköğretim ve Eğitim Kanunu
	6287 Sayılı İlköğretim ve Eğitim Kanunu ile Bazı Kanunlarda Değişiklik Yapılmasına Dair Kanun
	Milli Eğitim Bakanlığı İlköğretim Kurumları Yönetmeliği
	Millî Eğitim Bakanlığı Okul Öncesi Eğitim ve İlköğretim Kurumları Yönetmeliğinde Değişiklik Yapılmasına Dair Yönetmelik
	Milli Eğitim Bakanlığı Eğitim Öğretim Çalışmalarının Planlı Yürütülmesine İlişkin Yönerge
	Milli Eğitim Bakanlığı Ders Kitapları ve Eğitim Araçları Yönetmeliği
	Milli Eğitim Bakanlığı Öğrencilerin Ders Dışı Eğitim ve Öğretim Faaliyetleri Hakkında Yönetmelik
Milli Eğitim Bakanlığı Personel İzin Yönergesi	
	Devlet Memurları Tedavi ve Cenaze Giderleri Yönetmeliği
	Kamu Kurum ve Kuruluşlarında Çalışan Personelin Kılık Kıyafet Yönetmeliği

Personel İşleri	Memurların Hastalık Raporlarını Verecek Hekim ve Sağlık Kurulları Hakkındaki Yönetmelik
	Milli Eğitim Bakanlığı Personeli Görevde Yükseltme ve Unvan Değişikliği Yönetmeliği
	Öğretmenlik Kariyer Basamaklarında Yükseltme Yönetmeliği
Mühür, Yazışma, Arşiv	Resmi Mühür Yönetmeliği
	Resmi Yazışmalarda Uygulanacak Usul ve Esaslar Hakkındaki Yönetmelik
	Milli Eğitim Bakanlığı Evrak Yönergesi
Rehberlik ve Sosyal Etkinlikler	Milli Eğitim Bakanlığı Arşiv Hizmetleri Yönetmeliği
	Milli Eğitim Bakanlığı Rehberlik ve Psikolojik Danışma Hizmetleri Yönetmeliği
	Okul Spor Kulüpleri Yönetmeliği
Öğrenci İşleri	Milli Eğitim Bakanlığı Bayrak Törenleri Yönergesi
	Milli Eğitim Bakanlığı İlköğretim Kurumları Yönetmeliği
	Okul Servis Araçları Hizmet Yönetmeliği
İsim ve Tanıtım	Milli Eğitim Bakanlığı Kurum Tanıtım Yönetmeliği
	Milli Eğitim Bakanlığına Bağlı Kurumlara Ait Açma, Kapatma ve Ad Verme Yönetmeliği
Sivil Savunma	Sabotajlara Karşı Koruma Yönetmeliği
	Binaların Yangından Korunması Hakkındaki Yönetmelik
	Daire ve Müesseseler İçin Sivil Savunma İşleri Kılavuzu

2.4.Üst Politika Belgeleri Analizi

Tablo 3 : Kurum Faaliyet Alanları Yönetmelikleri

Temel Üst Politika Belgeleri	Sektörel ve Tematik Strateji Belgeleri
<ul style="list-style-type: none">✓ Kalkınma Planları✓ Orta Vadeli Programlar✓ Orta Vadeli Mali Planlar✓ Cumhurbaşkanlığı Yıllık Programları✓ MEB 2024-2028 Stratejik Planı✓ Osmaniye İl MEM 2024-2028 Stratejik Planı✓ Seher Sare Özden Anaokulu 2019/2023 Stratejik Planı✓ Milli Eğitim Şura Kararları	<ul style="list-style-type: none">✓ Öğretmen Strateji Belgesi✓ İklim Değişikliği Eylem Planı✓ Su Verimliliği Strateji Belgesi ve Eylem Planı✓ Ulusal Deprem Stratejisi ve Eylem Planı✓ Ulusal Enerji Verimliliği Eylem Planı✓ 2023-2028 Türkiye Çocuk Hakları Strateji Belgesi ve Eylem Planı✓ Diğer Kamu Kurumlarının Stratejik Planları

Tablo 4: Üst Politika Belge Tablosu

Üst Politika Belgesi	İlgili Bölüm/Referans	Verilen Görev/İhtiyaçlar
On İkinci Kalkınma Planı	Yurt İçi Tasarruflar	350.2, 352.3 Sayılı Tedbir Maddeleri
	Fikrî Mülkiyet Hakları	565.5, 565.6, 565.7 Sayılı Tedbir Maddeleri
	Ticaretin ve Tüketicinin Korunmasının Geliştirilmesine Yönelik Hizmetler	621.8 Sayılı Tedbir Maddesi
	Eğitim	658, 659, 660 Sayılı Amaç Maddeleri ve Bunlara Bağlı Politika ile Tedbir Maddeleri
	Çocuk	731.2, 731.3, 731.4, 731.5, 731.6, 732.1, 732.3, 732.5, 733.1, 733.2, 734.4, 735.7, 735.8, 738.2, 738.3, 739.1, 739.2, 739.3, 739.4, 740.4, 742.4, 744.1 Sayılı Tedbir Maddeleri
	Gençlik	746.1, 746.2, 746.6, 747.1, 747.2, 748.6 Sayılı Tedbir Maddeleri
	Engelli Hizmetleri	758.1, 758.2, 758.3, 758.4, 758.5 Sayılı Tedbir Maddeleri

Sosyal Hizmetler, Sosyal Yardımlar ve Yoksullukla Mücadele	773.1, 774.1 Sayılı Tedbir Maddeleri
Gelir Dağılımı	777.4 Sayılı Tedbir Maddesi
Kültür ve Sanat	783.1, 783.2, 783.5, 785.1, 785.2, 785.3, 785.5, 789.1, 789.2, 790.4, 793.2 Sayılı Tedbir Maddeleri
Spor	796.1, 796.2, 796.3, 798.3, 799.1, 799.2, 799.3 Sayılı Tedbir Maddeleri
Nüfus ve Yaşlanma	804.1, 809.1 Sayılı Tedbir Maddeleri
Afet Yönetimi	830.7, 831.3, 832.1, 832.4, 833.6, 839.1, 839.3, 841.1 Sayılı Tedbir Maddeleri
Sivil Toplum	940.3 Sayılı Tedbir Maddesi
Kamuda Stratejik Yönetim	942.1, 943.1, 943.2, 943.4, 943.5 Sayılı Tedbir Maddeleri
Kalkınma İçin Uluslararası İş Birliği	970.1, 970.6, 972.6, 973.2, 973.3, 973.4 Sayılı Tedbir Maddeleri
İstihdam	12 Sayılı Tedbir Maddesi

Tablo 5: Üst Politika Belge Tablosu

Üst Politika Belgesi	İlgili Bölüm/Referans	Verilen Görev/İhtiyaçlar
Orta Vadeli Program (2024-2026)	Programda Bakanlığımıza bağlı olarak Müdürlüğümüzü ilgilendiren on dokuz (19) politika ve tedbir ile Öncelikli Reform Alanlarına Yönelik on (10) düzenleme yer almaktadır.	
	Ödemeler Dengesi	1 Tedbir
	Finansal İstikrar	1 Tedbir
	Afet Yönetimi	1 Tedbir
	Dijital Dönüşüm	4 Tedbir
	Hizmet İhracatının Desteklenmesi	1 Tedbir
	Ne Eğitimde Ne İstihdamda Olan Gençlerin ve Kadınların Eğitime ve İstihdama Katılımı	3 Tedbir
	Afetlere Duyarlı Bütünleşik Mekansal Planlama	1 Tedbir
Yurt İçi Tasarruflar	350.2, 352.3 Sayılı Tedbir Maddeleri	

Cumhurbaşkanlığı 1 2024 Yıllık Programı	Mali Piyasalar	379.2 Sayılı Tedbir Maddesi
	Fikri Mülkiyet Hakları	565.6, 565.7 Sayılı Tedbir Maddeleri
	Eğitim	661.1, 661.4, P. 661, P. 662, P. 663,
		P.664, P.665, P.666, P.667, P.668,
		P.670, P.672, P.675, P.676, P.678,
		P.680, P.681 Sayılı Politika ve Tedbir Maddeleri
	Çocuk	P.732, 731.2, 731.3, 731.4, 731.5,
		733.1, 733.2, 734.4, 735.8, 739.1,
		739.3, 739.4, 740.4, 742.4, P.743,
		744.1 Sayılı Politika ve Tedbir Maddeleri
	Gençlik	746.1, 746.2, 746.6, 747.1, 747.2, 748.6 Sayılı Tedbir Maddeleri
	Engelli Hizmetleri	758.1, 758.2, 758.3 Sayılı Tedbir Maddeleri
	Kültür ve Sanat	783.1, 785.1, 785.2, 789.1 Sayılı Tedbir Maddeleri
	Uluslararası Göç	816.1 Sayılı Tedbir Maddesi
Yurt Dışında Yaşayan Türkler	819.1, 819.2, 819.3 Sayılı Tedbir Maddeleri	
Kalkınma İçin Uluslararası İş Birliği	970.1, 972.6, 973.3 Sayılı Tedbir Maddeleri	

Tablo 6: Üst Politik Belge Tablosu 2

Üst Politika Belgesi	İlgili Bölüm/Referans	Verilen Görev/İhtiyaçlar
Osmaniye İl Milli Eğitim	AMAÇ 1- HEDEF 1.1	Temel eğitimde fırsat eşitliğini sağlayarak eğitime erişimi artırmaya yönelik iyileştirmeler hayata geçirilecektir.
	AMAÇ 1-HEDEF 1.2	Okul öncesi eğitim desteklenerek erişim imkânları artırılacaktır

Müdürlüğü 2024-2028 Stratejik Planı	AMAÇ 1-HEDEF 1.3	Temel eğitimde bilimsel, sosyal, sportif, kültürel, sanatsal ve toplumsal hizmet gibi alanlarda etkinliklere katılım oranı artırılacak ve sürekli öğrenmeye teşvik etmek amacıyla öğrencilere okuma kültürü kazandırılacaktır.
--	------------------	--

2.5. Faaliyet Alanları ile Ürün/Hizmetlerin Belirlenmesi

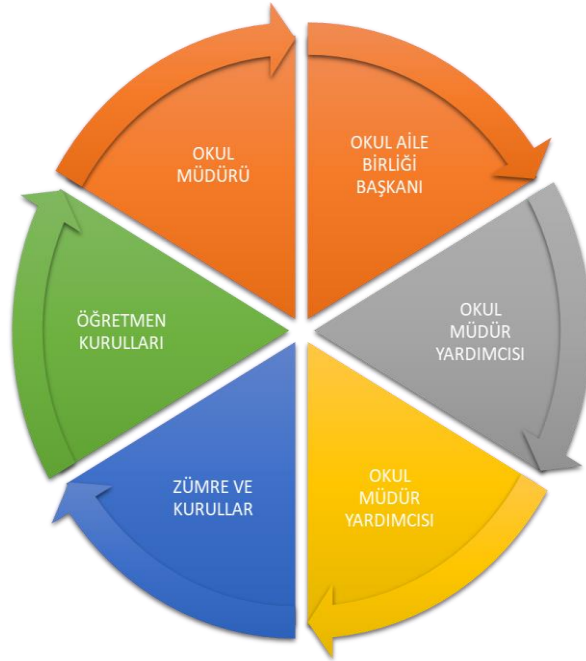
Tablo 7: Faaliyet Alanları ile Ürün Hizmetlerin Belirlenmesi

Faaliyet Alanı	Ürün/Hizmetler
Öğretim-eğitim faaliyetleri	Öğrenci İşleri Kayıt-nakil işleri Devam-devamsızlık Gelişim Raporu Öğrenci Belgesi
Rehberlik faaliyetleri	Öğrencilere rehberlik yapmak Velilere rehberlik etmek Rehberlik faaliyetlerini yürütmek
Sosyal faaliyetler	Alan gezileri Tiyatro, Sinema, Gezi-Gözlem Belirli Gün ve Haftalar
Sportif faaliyetler	Spor Etkinlikleri Jimnastik Geleneksel Çocuk Oyunları.
Kültürel ve sanatsal faaliyetler	Ebru Sanat Etkinliği Yazar Daveti Çömlek Yapımı
İnsan kaynakları faaliyetleri (mesleki gelişim faaliyetleri, personel etkinlikleri...)	Eğitim ve öğretim hizmetleri sınıfı dışındaki personel için eğitim planını hazırlamak, uygulamak ve değerlendirmek, İnsan kaynaklarıyla ilgili kısa, orta ve uzun vadeli planlamalar yapmak, Kurum personel özlük dosyalarının muhafazasını sağlamak,
Okul aile birliği faaliyetleri	Okul Aile Birliği Toplantıları
Öğrencilere yönelik faaliyetler	Eğlence faaliyetleri Öğretici Faaliyetler Kültürel Faaliyetler
Ölçme değerlendirme faaliyetleri	Öğrenci Portfolyoları Oyun Temelli Değerlendirme

Öğrenme ortamlarına yönelik faaliyetler	Oryantasyon Çalışmaları Ortam Güvenliğini Sağlayıcı Çalışmalar Öğrenciyi Merkeze alan ortam
Ders dışı faaliyetler	Doğa Gezileri Gözlem Doğa Materyalleri ile Koleksiyonlar

2.6. Paydaş Analizi

Kurumumuzun temel paydaşları öğrenci, veli ve öğretmen olmakla birlikte eğitimin dışsal etkisi nedeniyle okul çevresinde etkileşim içinde olunan geniş bir paydaş kitlesi bulunmaktadır. Paydaşlarımızın görüşleri anket, toplantı, dilek ve istek kutuları, elektronik ortamda iletilen önerilerde dâhil olmak üzere çeşitli yöntemlerle sürekli olarak alınmaktadır.



Tablo 8 : Paydaş sınıflandırma ve etki / önem matrisi

İç Paydaşlar	Dış Paydaşlar
Okul Yöneticileri	Diğer Okullar
Öğretmen	Osmaniye İl Milli Eğitim Müdürlüğü
Öğrenci	Sivil toplum kuruluşları
Öğrenci Velisi	Rehberlik ve Araştırma Merkezi
Okul Diğer Personeli	Mal Müdürlüğü
Okul Aile Birliği	Türk Telekom
Okul servisleri	Osmaniye Belediyesi
Hayırsever	Raufbey Mahalle Muhtarlığı Alibeyli Mahalle Muhtarlığı
	Polis karakolu
	Sağlık Kuruluşları
	Mal ve Hizmet Satan Kuruluşlar
	Sivil toplum kuruluşları

Tablo 9: Paydaş sınıflandırma ve etki / önem matrisi

Paydaş Adı	İç Paydaş	Dış Paydaş	Etki Derecesi	Önem Derecesi
Osmaniye Valiliği		×	5	5
Osmaniye İl Milli Eğitim Müdürlüğü İdare ve Personelleri		×	5	5
Öğretmenler	×		5	5
Öğrenciler	×		5	5
Veliler		×	5	5
Okul Müdürlükleri	×		5	5
Rehberlik ve Araştırma Merkezi		×	5	5
Osmaniye Belediyesi		×	4	4
Gençlik Hizmetleri ve Spor İlçe Müdürlüğü		×	3	4
Osmaniye İl Sağlık Müdürlüğü		×	2	3
Aile ve Sosyal Politikalar İl Müdürlüğü		×	3	3
Sağlık Ocağı		×	2	3
Mahalle Muhtarlığı		×	3	4
Özel Eğitim ve Rehabilitasyon Merkezleri		×	4	5
Hayırseverler		×	4	4
Eğitim sendikaları		×	3	3
Medya		×	2	2
Osmaniye İl Emniyet Müdürlüğü		×	4	4

Önem Derecesi: 1, 2, 3 gözet; 4,5 birlikte çalış 2, 3 gözet; 4,5 birlikte çalış

Etki Derecesi: 1, 2, 3 İzle; 4, 5 bilgilendir

Önceliği: 5=Tam; 4=Çok; 3=Orta; 2=Az; 1=Hiç

Tablo 10: Yararlanıcı Ürün/Hizmet Matrisi

Öğrenciler (Mezunlar)	X		X	Varoluşsebebidimizokullarınaygun hareketetmeokullar açvegereçlerini koruma.sorumlulukalma	5	5	Bilgile ndir,Bi rlikteÇ alış
ARGE, Projeler		X	X	AmaçlarımızaUlaşmadaDestekİçinİşbirliğıİçindeOlmamızGereken Kurum	1	2	İzle,Göz et
Sosyal Etkinlikler, Kulüp		X	X	AmaçlarımızaUlaşmadaDestekİçinİşbirliğıİçindeOlmamızGereken Kurum	2	4	İzle, Birl ikte Çalı ş
Hayırsever	X			AmaçlarımızaUlaşmadaDestekİçinİşbirliğıİçindeOlmamızGerekenKurumvekişiler	4	5	Bilgile ndirBi rlikteç alış

2.6.1 Paydaş Görüş ve Önerilerinin Alınması ve Değerlendirilmesi

Tablo 11 : Öğretmen Memnuniyet Anket Sonuçları

SN	EK1-ÖĞRETMEN ANKETİ	OLUMSUZ SONUÇ	KARARSIZ	OLUMLU SONUÇ	Kesimlik	Katılıyor	Kararsız	Katılmıyor	Kesimlik
1	Okulumuzda alınan kararlar, çalışanların katılımıyla alınır.	%0	%0	%100	8	2	0	0	0
2	Kurumdaki tüm duyurular çalışanlara zamanında iletilir.	%0	%0	%100	9	1	0	0	0
3	Her türlü ödüllendirmede adil olma, tarafsızlık ve objektiflik esastır.	%0	%0	%100	8	2	0	0	0
4	Kendimi okulun değerli bir üyesi olarak görürüm.	%0	%0	%100	9	1	0	0	0
5	Çalıştığım okul bana kendimi geliştirme imkânı tanımaktadır.	%0	%0	%100	9	1	0	0	0
6	Okul, teknik araç ve gereç yönünden yeterli donanıma sahiptir.	%0	%0	%100	8	2	0	0	0
7	Okulda çalışanlara yönelik sosyal ve kültürel faaliyetler düzenlenir.	%0	%0	%100	8	2	0	0	0
8	Okulda öğretmenler arasında ayrım yapılmamaktadır.	%0	%0	%100	8	2	0	0	0
9	Okulumuzda yerelde ve toplum üzerinde olumlu etki bırakacak çalışmalar yapılmaktadır.	%0	%10	%90	8	1	1	0	0
10	Yöneticilerimiz, yaratıcı ve yenilikçi düşüncelerin üretilmesini teşvik etmektedir.	%0	%0	%100	9	1	0	0	0
11	Yöneticiler, okulun vizyonunu, stratejilerini, iyileştirmeye açık alanlarını vs. çalışanlarla paylaşır.	%0	%0	%100	8	2	0	0	0
12	Okulumuzda sadece öğretmenlerin kullanımına tahsis edilmiş yerler yeterlidir.	%0	%10	%90	5	4	1	0	0
13	Alanıma ilişkin yenilik ve gelişmeleri takip eder ve kendimi güncellerim.	%0	%0	%100	8	2	0	0	0

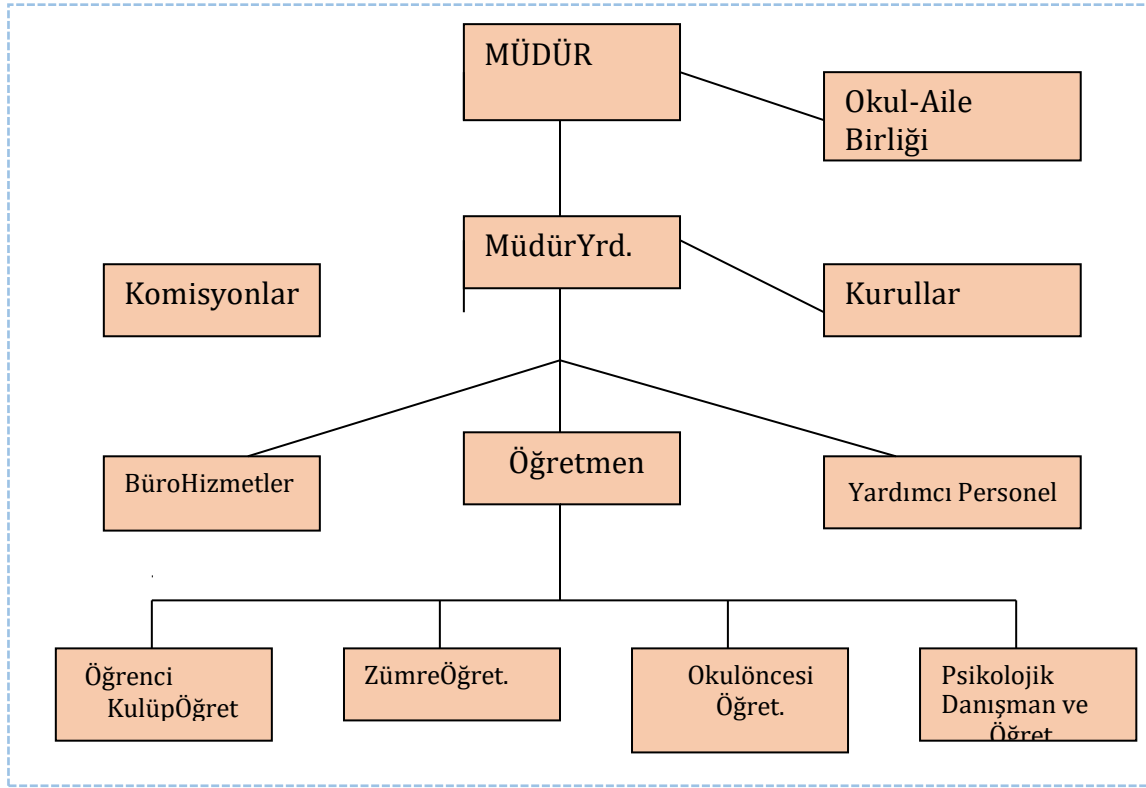
Tablo 12 : Veli Memnuniyet Anket Sonuçları

SN	EK1-VELİANKETİ	OLUMSU Z SONUÇ	KARARSIZ	OLUMLU SONUÇ	Kesinlikle katılıyor	Katılıyor	Kararsızım	Katılmıyorum	Kesinlikle Katılmıyorum
1	İhtiyaç duyduğumda okul çalışanlarıyla rahatlıkla görüşebiliyorum.	%13,48	%2,2	%85,39	40	36	2	6	6
2	Bizi ilgilendiren okul duyurularını zamanında öğrenebiliyorum.	%3,37	%5,61	%91,01	43	38	5	1	2
3	Öğrencimle ilgili konularda rehberlik hizmeti alabiliyorum.	%7,86	%7,86	%84,26	36	39	7	3	4
4	Okula ilettiğim istek ve şikâyetlerim dikkate alınıyor.	%11,23	%4,4	%85,39	30	46	4	4	6
5	Öğretmenler yeniliğe açık derslerin işlenişinde çeşitli yöntemler kullanmaktadır.	%6,74	%5,61	%87,64	45	33	5	3	3
6	Okulda yabancı kişilere karşı güvenlik önlemleri alınmaktadır.	%10,68	%11,45	%77,87	57	45	15	6	8
7	Okuldabizleri ilgilendiren kararlarda görüşlerimiz dikkate alınır.	%6,87	%9,16	%83,97	44	66	12	7	2
8	E-Okul bilgilendirme sistemi ile okulun internet sayfasını düzenli olarak kontrol ediyorum.	%31,29	%7,65	%61,06	26	54	10	20	21
9	Çocuğumun okulunu sevdiğini ve öğretmeniyle iyi anlaştığımı düşünüyorum.	%2,29	%1,52	%96,19	85	41	2	3	0
10	Okul teknik araç ve gereç yönünden yeterli ve sahiptir.	%11,45	%15,26	%73,29	45	51	20	11	4
11	Okul her zaman temiz ve bakımlıdır.	%9,17	%7,63	%83,20	49	60	10	7	5
12	Okul binası ve diğer fiziki mekânlar yeterlidir.	%6,88	%6,10	%87,02	80	34	8	6	3
13	Okulumuzda yeterli miktarda sanatsal ve kültürel aktiviteler düzenlenmektedir.	%16,04	%10,68	%73,28	40	56	14	14	7

2.7. Okul İçi Analiz

2.7.1. Teşkilat Yapısı

Okul/Kurum Teşkilat Şeması



2.7.1.1. Kurum Kimlik Bilgisi

Tablo 13 : Kurum Kimlik Bilgisi

KURUM KİMLİK BİLGİSİ	
Kurum Adı	OSMANİYE SEHER SARE ÖZDENANAOKULU
Kurum Statüsü	<input checked="" type="checkbox"/> Kamu <input type="checkbox"/> Özel
Kurumda Çalışan Personel Sayısı	Yönetici :2 Öğretmen :14 Memur :0 Hizmetli :2
Öğrenci Sayısı	310
Öğretim Şekli	<input type="checkbox"/> Normal <input checked="" type="checkbox"/> Xikili
KURUM İLETİŞİM BİLGİLERİ	
Kurum Telefonu/Fax	Tel.:0328 812 60 80 Faks:--
Kurum Web Adresi	https://sehersareozdenaokulu.meb.k12.tr
Mail Adresi	972352@meb.k12.tr
KurumAdresi	Mahalle : Raufbey Mahallesi, 9582 Sokak No:1 İlçe :MERKEZ İli :OSMANİYE
Kurum Müdürü	Fatma AKBAŞ
Kurum Müdür Yardımcısı	Emre BÜYÜKMERT

2.7.1.2. Okulda Oluşturulan Komisyon ve Kurullar

Tablo 14 : Kurul Komisyon Adı

Kurul/Komisyon Adı	Görevleri
İhale Komisyonu	Okulun ihtiyaçlarını ekonomik açıdan en uygun şartlarla karşılayacak isteklinin seçimini sağlama
Muayene ve Kabul Komisyonu	İdarece uygun görülen süre içerisinde işin kabulü için belirlenen yere giderek yüklenici tarafından gerçekleştirilen işleri ilgili şartnamenin maddelerine göre inceler, muayene eder. Kabule engel bir durum olmadığı takdirde işin kabulünü yapar.
Taşınır Sayım Komisyon	Okulda yer alan taşınırların sayımını ve kontrolünü yapmakla yükümlü komisyon
BEP Komisyonu	BEP 'in geliştirilmesi uygulanması izlenmesi ve değerlendirilmesi sürecinde bireyin gereksinimleri doğrultusunda kurumiçi Düzenlemeleri yapar.
Okul Temelli Mesleki Gelişim Komisyonu	Mesleki gelişim için gerekli eğitimlere katılımı sağlamak için düzenlemeler yapıp, yeni hizmet içi eğitimler için talep oluşturur.

TKY Ekibi	Planlı okul gelişimi için gerekli planlama organizasyon ve görevlendirmeleri yapar. İlgili birimlerle işbirliği ve koordinasyonu sağlar.
Sivil Savunma Ekipleri	Doğal afetlerde ve sabotajlara karşı okulda gerekli tedbirlerin alınmasını sağlamak.
Okul Rehberlik Yürütme Komisyonu	Rehberlik hizmetlerinin yürütülmesinde okulun her türlü imkânlarını kullanılmasına yardımcı olur.
Web Yayın Komisyonu	Okulun resmi web sayfası düzenlemelerini yapar.
Okulum Temiz Komisyonu	Öğrencilerin sağlıklı bir ortamda eğitim alabilmesi için okul çevre koşullarının iyileştirilmesi yönünde gerekli tedbirleri alır.
Yazı İnceme Komisyonu	Yapılan Belirli Gün Ve Haftalar gibi yapılan program ve yazıların incelemesini yapıp Türkçe kurallarına uygun olup olmadığını ve aynı zamanda Atatürk Milliyetçiliğine ve Devletimize zarar gelmeyecek şekilde olup olmadığı kontrolünü yapar ve sonrasında yayınlanmasını ve yapılmasını onaylar.
Demirbaş, Kayıttan Düşme Teklif ve Onay Komisyonu	Okuldaki demirbaşların kayıttan düşme işlemlerini teklif etme ve onaylamakla görevlidir.

2.7.2. İnsan Kaynakları

Okulumuzda 1 müdür, 1 müdür yardımcısı, 15 kadrolu öğretmen, 17 kişi görev yapmaktadır. 1 kadrolu memur ve 2 tane typli personel bulunmaktadır. Kurumumuz personeli arasında sevgi, saygı ve pozitif enerjiye dayalı iyi bir iletişim mevcuttur. Okulumuz öğretmenleri arasında mesleki ve kişisel bir dayanışma vardır. İdare ve öğretmenler arasında uyumlu ve samimi bir atmosfer vardır. Okulda kararlar birlikte alınır. Çalışanlarımızda takım ruhu bulunmaktadır.

2.7.2.1. İdari Personele İlişkin Bilgiler

a) 2023-2024 Eğitim Öğretim Yılı Kurumdaki Mevcut Yönetici Sayısı

Tablo 15 : Yönetici Sayısı

	Görevi	Erkek	Kadın	Toplam
1	Müdür	-	1	1
2	Müdür Yardımcısı	1	-	1

b) Kurum Yöneticilerinin Eğitim Durumları

Tablo 16 : Yönetici Eğitim Durumları

Eğitim Düzeyi	2023 Yılı İtibari İle	
	Kişi Sayısı	%
Ön Lisans	0	-
Lisans	1	%50
Yüksek Lisans	1	%50

2.7.2.2. Öğretmenlere İlişkin Bilgiler

Okulumuzda 15 kadrolu öğretmen bulunmaktadır.

- **2023-2024 Eğitim-Öğretim Yılı Kurumdaki Mevcut Öğretmen Sayısı**

Tablo 17 : Kurum Mevcut Öğretmen Sayısı

	Branşı	Erkek	Kadın	Toplam
1	Okul Öncesi	-	14	14
2	Rehber Öğretmen	-	1	1
TOPLAM		-	14	15

- **Öğretmenlerin Eğitim Durumları**

Tablo 18 : Öğretmen Eğitim Durumları

Eğitim Düzeyi	2024 Yılı	
	Kişi Sayısı	%
Ön Lisans	0	0
Lisans	14	%100
Yüksek Lisans		

- **Yıllara Göre Öğretmen Hareketliliği**

Tablo 19 : Öğretmen Hareketliliği

Öğretmen Hareketliliğine Ait Bilgiler						
	2021		2022		2023	
	Gelen	Giden	Gelen	Giden	Gelen	Giden
Okul Öncesi Öğretmeni	0	0	4	0	5	4
Psikolojik Danışman ve Rehber Öğretmen	0	0	0	0	0	0
	0		4		9	

2.7.2.3. Öğrencilere İlişkin Bilgiler

Okulumuz bağımsız anaokulu olup 45-72 aylık çocuklara okul öncesi eğitim veren bir kurumdur. Okulumuzda öğrenci olup 156'sı kız 154'ü erkek öğrenciden oluşmaktadır.

a) Öğrenci Sayısına İlişkin Veriler

Tablo 20 : Öğrenci Sayıları

Öğrenci Sayısına İlişkin Bilgiler						
	2021		2022		2023	
	Kız	Erkek	Kız	Erkek	Kız	Erkek
Öğrenci Sayısı	90	84	134	160	156	154
Toplam Öğrenci Sayısı	174		294		310	

b) Sınıf ve Öğrenci Bilgileri

Okulumuzda yer alan sınıfların öğrenci sayıları alttaki tabloda verilmiştir.

Tablo 21 : Sınıf ve Öğrenci Bilgileri

Sınıfı	Kız	Erkek	Toplam	Sınıfı	Kız	Erkek	Toplam
Anasınıfı-A(4Yaş)	11	12	23	Anasınıfı-C(5Yaş)	11	8	19
Anasınıfı-B(4Yaş)	6	13	19	Anasınıfı-D(5Yaş)	11	8	19
Anasınıfı-C(4Yaş)	10	11	21	Anasınıfı-E(5Yaş)	15	13	28
Anasınıfı-D(4Yaş)	13	10	23	Anasınıfı-F(5Yaş)	12	14	26
Anasınıfı-E(4Yaş)	12	7	19	Anasınıfı-G(5Yaş)	14	10	24
Anasınıfı-A(5Yaş)	12	9	21	Anasınıfı-H(5Yaş)	12	15	27
Anasınıfı-B(5Yaş)	7	10	17	Anasınıfı-I(5Yaş)	10	14	24

a) Öğrenci Sınıf Mevcudu ve Öğretmen Başına Düşen Öğrenci Sayısı

Tablo 22 : Öğrenci Sınıf Mevcudu ve Öğretmen Başına Düşen Öğrenci Sayısı

Yıllara Göre Ortalama Sınıf Mevcutları			Yıllara Göre Öğretmen Başına Düşen Öğrenci Sayısı		
2021	2022	2023	2021	2022	2023
12,4	21	22,14	16,5	21,7	23

b) Yıllara Göre Özel Eğitime İhtiyacı Olan Öğrenci Sayısı

Tablo 23 : Yıllara Göre Özel Eğitime İhtiyacı Olan Öğrenci Sayısı

Yıllara Göre Özel Eğitime İhtiyacı Olan Öğrenci Sayısı		
2021	2022	2023
0	2	5

c) Yabancı Uyruklu Öğrenci Sayısı

Tablo 24 : Yabancı Uyruklu Öğrenci Sayısı

Yabancı Uyruklu Öğrenci Sayısı						
	2021		2022		2023	
	4 yaş	5 yaş	4 yaş	5 yaş	4 yaş	5 yaş
Öğrenci Sayısı	0	11	5	10	4	13
Toplam Öğrenci Sayısı	11		15		17	

d) Sürekli Devamsız Öğrenci Sayısı

Tablo 25 : Sürekli Devamsız Öğrenci Sayısı

Sürekli Devamsız Öğrenci Sayısı		
Yabancı Uyruklu	Türk	Toplam
5	7	12

2.7.2.4 Destek Personele İlişkin Bilgiler

Tablo 26 : Destek Personele İlişkin Bilgiler

Sıra No	Görevi	Erkek	Kadın	Eğitim Durumu	Hizmet Yılı	Toplam
1	Memur					
2	Hizmetli	1	-	Ortaokul	11	1
3	TYPli Personel		4	Lise, Üniversite	1	4
4	Sigortalı İşçi		-		-	

2.7.3. Teknolojik Düzey

Teknolojik kaynaklar başta olmak üzere okulumuzda bulunan çalışan durumdaki donanım malzemesine ilişkin bilgiye alttaki tabloda yer verilmiştir.

Tablo 27 : Teknolojik Aletler

Akıllı Tahta Sayısı	0	TV Sayısı	11
Masaüstü Bilgisayar Sayısı	2	Yazıcı Sayısı	2
Taşınabilir Bilgisayar Sayısı	10	Fotokopi Makinesi Sayısı	2

Tablo 28 : Okul/Kurumun Fiziki Altyapısı:

Fiziki Mekân	Var	Yok	Adedi	İhtiyaç
Öğretmen Çalışma Odası		X		1
Kütüphane		X		1
Rehberlik Servisi	X		1	
Çok Amaçlı Salon	X			1
Yemekhane	X			1
Spor Salonu		X		1
Otopark		X		1
Spor Alanları		X		1
Atölyeler		X		1
Arşiv	X			1

2.7.4. Mali Kaynaklar

Okulumuzun genel bütçe ödenekleri, okul aile birliđi gelirleri ve diđer katkılarda dâhil olmak üzere gelir ve giderlerine ilişkin son iki yıl gerçekleşme bilgileri alttaki tabloda verilmiştir.

Tablo 29 : Mali Kaynaklar

OKUL AİLE BİRLİĐİ HESABI		
Yıllar	Gelir Miktarı	Gider Miktarı
2020	0	0
2021	0	0
2022	0	0

Tablo 30 : Okul Aidat Hesabı

OKUL AİDAT HESABI		
Yıllar	Gelir Miktarı	Gider Miktarı
2020	90.967,18	115.547,96
2021	150.518,22	151.638,33
2022	320.901,09	309.808,09

Tablo 31 : Toplam Gelir-Gider

TOPLAM GELİR-GİDER		
Yıllar	Gelir Miktarı	Gider Miktarı
2020	4718,07	4718
2021	4900	4900
2022	28000	28000

2.7.5. İstatistiki Veriler

a. Okul/Kurum Rehberlik Hizmetleri

Tablo 32 : Okul/kurum Rehberlik Hizmetleri

Mevcut Kapasite				Mevcut Kapasite Kullanımı ve Performans					
Psikolojik Danışman Norm Sayısı	Görev Yapan Psikolojik Danışman Sayısı	İhtiyaç Duyulan Psikolojik Danışman Sayısı	Görüşme Odası Sayısı	Danışmanlık Hizmeti Alan			Rehberlik Hizmetleri İle İlgili Düzenlenen Eğitim/Paylaşım Toplantısı vb. Faaliyet Sayısı		
				Öğrenci Sayısı	Öğretmen Sayısı	Veli Sayısı	Öğretmenlere Yönelik	Öğrencilere Yönelik	Velilere Yönelik
1	1	X	X	24	X	X	3	8	4

b. Kaynaştırmalı Öğrenci Durumu (2023)

Tablo 33 : Kaynaştırmalı Öğrenci Durumu (2023)

ÖĞRETMEN	ÖĞRENCİ			OKUL
Toplam öğretmen sayısı	Öğrenci sayısı		Toplam öğrenci sayısı	Öğretmen başına düşen öğrenci sayısı
	Kız	Erkek		
14	3	2	5	1

c. Sosyal Alanlar ve Etkinlikler

Tablo 34 : Sosyal Alanlar

Tesisin adı	Sosyal Alanlar	
	Kapasitesi (Kişi Sayısı)	Alanı
Yemekhane	80	
Çok amaçlı salon	60	

Tablo 35 : Etkinlikler

Sosyal Etkinlikler		
	2022	2023
Tiyatro ve sinema	+	+
Resmi bayram ve Törenler	+	+
Mezuniyet Programı	-	-
Belirli Gün ve Haftalar	+	+
Kurs ve Seminerler	+	+
Yardım Kampanyamız	-	-
İnceleme Gezilerimiz	+	+
Sağlık Taramalarımız	+	+

2.8. Dış Çevre Analizi(Politik, Ekonomik, Sosyal, Teknolojik, Yasal, ve Çevresel Çevre Analizi- PESTLE)

Tablo 36: PESTLE Analiz Tablosu

Politik-Yasal Etkenler	Ekonomik Etkenler
<ul style="list-style-type: none">Erken çocukluk eğitiminin öneminin bölgemizdeki farkındalığın artışı.Okul öncesi eğitimin hala zorunlu hale gelmemesi,Adrese dayalı e-kayıt sisteminin Okul Öncesi eğitimde uygulanmasıOkul öncesi yönetmeliğinin çok sık değişiyor olması	<ul style="list-style-type: none">Okul öncesi aidat hesabının yerinde yönetim anlayışıyla kullanılabilmesiOkul öncesi aidatların tahsilinde velilerle yaşanan sıkıntılarOkul öncesi aidat ücretlerinin yetersiz miktarda belirlenmesi

Sosyo-kültürel etkenler	Teknolojik etkenler
<ul style="list-style-type: none"> • Velilerimizin genel olarak sabit gelirli ve eğitilmiş insanlardan oluşması • Velilerimizin çoğunluğunun genç çalışan anne baba olması, 	<ul style="list-style-type: none"> • Okulumuzun teknolojik altyapı anlamında yeterli olması. • Personelin teknolojik araçla ilgili kendilerini güncelleyememeleri,
Çevresel Etkenler	
<ul style="list-style-type: none"> • Şehrimizin deprem bölgesinden oluşu ve depremden etkilenen bölgelerin arasında oluşu • Yeşil alan ve yaşanabilir doğal ortamların yetersiz oluşu • Yaşadığımız bölgenin hava sıcaklığının yüksek düzeyde olması. 	

2.9. Güçlü ve Zayıf Yönler ile Fırsatlar ve Tehditler(GZFT) Analizi

Kurumumuzda yaptığımız anketler ve görüşmeler doğrultusunda gzft analizi verilerine ulaşılmıştır.

Tablo 37 : Güçlü ve Zayıf Yönler ile Fırsatlar ve Tehditler (GZFT) Analizi

Güçlü Yönler	Zayıf Yönler
<ul style="list-style-type: none"> • Okulun öğrenci başarı ve başarısızlıklarını takip etmeleri. • Kayıt alanındaki tüm çağ nüfusunun okul öncesine kayıtlarının yapılması. • Kayıtlarda beş yaş çocuklara öncelik verilmesi. • Özel eğitime ihtiyaç duyan çocuklara gerekli yönlendirmelerin yapılması. • Sınıf mevcutlarının genel itibariyle kalabalık olmaması. • Sürekli devamsız öğrenci olmaması. • İdari personelin sorun çözücü veyenilikçi olması. • Mesleki kıdemi itibariyle tücrübeli ve genç öğretmenlerin birarada bulunması • Okuldaki sosyal ve kültürel etkinlikler • Okul çalışanlarına objektif ve dengeli 	<ul style="list-style-type: none"> • Özel eğitim öğrencilerinin tanılanmasında geç kalınması • Okulda aile eğitimlerine yönelik katılımlarındaki azlık. • Sınıflarda Stajyer öğrenci veya Yardımcı personel eksikliği. • Sosyal-kültürel ve sportif etkinlikler için uygun salon bulunmaması. • Öğretmenler odası bulunmaması. • İkili eğitim yapılmasından dolayı fiziki şartların zorluğu. • Okul içindeki oyun alanlarının yetersizliği. • Okul ön bahçesinde özellikle yaz mevsiminde kullanımımızı zorlaştıran gölgelik alanın bulunmaması

bir biçimde görev paylaşımı yapılmaktadır.

- Öğretmen başına düşen öğrenci sayısının istenen seviyede olması.
- Okul binasının farklı hava koşullarında dahi yapılacak etkinliklere imkan sunuyor olması
- Bina yerlerinin hijyenik parkelerle kaplanması,
- Yeterli sayıda bilgisayar ve güçlü internet bağlantımızın olması
- İletişim kanallarının açık olmasına ve ulaşılabilir olmaya dikkat edilmesi.
- Öğretmenler arasındaki iletişimin güçlü olması.
- Mahalli ve merkezi yapılan ve yapılacak olan sosyal, kültürel, sanatsal faaliyetlere olan ilgi.
- Okul web bilgilendirmeleri.

- Sınıflarda fiziki şartlar itibariyle yeterli düzeyde öğrenme merkezlerinin oluşturulamaması
- Spor salonunun olmaması.
- Okul bahçe alanı yetersizliği.
- Okul donanım ve demirbaş malzemelerinin güncellenme ihtiyacı bulunması
- Bina tadilatları bakım onarım için yeterli bütçe olmaması.
- Velilerin okul kurullarını içselleştirme konusunda zaman zaman direnç göstermeleri
-

Tablo 38 : Fırsatlar ve Tehditler

Fırsatlar	Tehditler
<ul style="list-style-type: none">• Velilerin eğitime olan ilgileri.• Velilerin öğrencilerin devam devamsızlığını takip etmeleri• Okulun bulunduğu konum ulaşım noktalarına yakın olması• Okulun şehir merkezinde bulunması.• Sağlık ocağına yakınlık.• İl Milli Eğitim Müdürlüğü'ne yakınlık.• Akıllı telefonlarının yaygınlaşması.• İnternet erişiminin %80 her evde olması.• Velilerin öğrencilerin devam devamsızlığını takip etmeleri• Okulun bulunduğu konum ulaşım noktalarına yakın olması• Okul Aile Birliği aktif ve sorumlu çalışmaya isteklidir.	<ul style="list-style-type: none">• Okulumuzun okul öncesinin yaygınlaştırılması sebebi ile ikili öğretim uygulaması, normal eğitime geçememesi sebebiyle sabah erken saatte gelmek istememesi• Özel eğitim öğrencilerinin tanılanmasında geç kalınması• Okulda aile eğitimlerine yönelik katılımlarındaki azlık.• Sabahçı öğrencilerin 7.30 da okula gelmekte zorlanmaları• Sınıflarda Stajyer öğrenci veya Yardımcı personel eksikliği.• Yardımcı personel pozisyonundaki çalışanların kadrolarının olmaması.• Okul yolunun darlığı.• Okul çevresinde hasarlı binaların olması• Sınıfların 2 tanesinin dar olması.• Okul bahçe alanı yetersizliği.• Yardımcı personellerin kadrosunun olmaması.• Kış aylarında soba ile ısıtılan bir bölgede olduğumuz için hava kirliliğinin olması

2.10. Tespit Ve İhtiyaçların Belirlenmesi

Tablo 39: Tespit ve İhtiyaç Tablosu

Durum Analizi Aşamaları	Tespitler	İhtiyaçlar
Uygulanmakta Olan Stratejik Planın Değerlendirilmesi	<ul style="list-style-type: none">• Oryantasyon katılımında eksiklikler vardır.• Aile eğitimlerine katılımlarda eksiklikler vardır.• Projelere katılım oranı istenilen düzeye gelememiştir.• Personel eğitimlerindeki eksiklikler istenilen ölçüde giderilememiştir.	<ul style="list-style-type: none">• Okula uyum sürecinde oryantasyonun önemi hakkında bilgi verilmesi• Okul Öncesi Eğitimde ailenin okul ile iş birliği içerisinde olmasının önemi vurgulanmalıdır• Projelere katılımında öğrencilerin çok yönlü gelişimine olan faydası somut bir şekilde göz önüne alınmalıdır• Personel eğitimleri daha sık aralıklarla yapılmalıdır
Paydaş Analizi	<ul style="list-style-type: none">• Rehberlik hizmetlerinin eksikliği velilerimizce yapılan anket sonucu tespit edilmiştir• E-Okul Veli Bilgilendirme Sistemi ve okul internet sayfasının takibinde eksiklikler tespit edilmiştir• Okul fiziki alanlarının yetersizliği tespit edilmiştir	<ul style="list-style-type: none">• Okul rehberlik hizmetlerinin faaliyet sayısının artırılması konusunda çalışmalar yapılması• Okul internet sayfasına güncel bilgiler/etkinlikler yüklenerek velilerin güdülenmesi• Okul donanım ve imkanlarının makul düzeyde artırılması
Okul İçi Analiz	<ul style="list-style-type: none">• Okulda çalışanlara yönelik sosyal faaliyetlerin düzenlenmesiyle ilgili eksiklikler tespit edilmiştir.	<ul style="list-style-type: none">• Kurum çalışanları ile birlikte daha verimli ve uyumlu bir çalışma ortamı yaratabilmek adına sosyal faaliyetlere ağırlık verilmesi

3. GELECEĞE BAKIŞ

Okul/Kurum Müdürlüğümüzün Misyon, vizyon, temel ilke ve değerlerinin oluşturulması kapsamında öğretmenlerimiz, öğrencilerimiz, velilerimiz, çalışanlarımız ve diğer paydaşlarımızdan alınan görüşler, sonucunda stratejik plan hazırlama ekibi tarafından oluşturulan Misyon, Vizyon, Temel Değerler; Okulumuz/Kurulumuz üst kuruluna sunulmuş ve üst kurul tarafından onaylanmıştır.

3.1. Misyonumuz

Yeniliklere açık, kendini sürekli geliştiren öğretmen kadrosuyla öğrenci merkezli eğitim ortamı oluşturan, Okul idaresi ve öğretmenlerine ulaşılabilen, ihtiyaçları göz önünde tutarak veli iş birliği içerisinde kaliteli eğitim hizmeti sunan, Sevgi, saygı ve anlayış ortamı içerisinde yeni fikirlere açık, sorunlara mantıklı ve makul çözüm önerileri getiren, çocuğun kendini her anlamda ifade ettiği, gelişimsel süreçlerinin bir bütün olarak desteklendiği, bir üst eğitim öğretim basamağına hazır hale getiren, Akademik başarının dışında vicdanı olan, empati düzeyi yüksek, öz değerlerimizi benimsemiş ve bu minvalde çağın ötesine koşabilen bireyler olabilmesinin temellerini atan okul haline gelmektedir

3.2. Vizyonumuz

Alanında en iyi eğitimler sunan model bir okul olabilmek.

3.3. Temel Değerlerimiz

- 1-Etkili İletişim
- 2-Saygı
- 3-Sevgi
- 4-Yardımlaşma
- 5- Sorumluluk
- 6- Paylaşma
- 7- İş birliği
- 8-Sadakat
- 9-Güven
- 10-Hoşgörü

4. AMAÇ, HEDEF VE STRATEJİLERİN BELİRLENMESİ

Tablo 40: Amaç ve Hedefler Tablosu

TEMA	Eğitim Öğretime Erişim ve Katılım						
Okul/Kurum Türü:	Anaokulu						
AMAÇ-1	Öğrencilerin kaliteli eğitime erişimleri fırsat eşitliği temelinde artırılarak tüm gelişim alanlarını kapsayacak şekilde çok yönlü gelişimleri sağlanacaktır.						
HEDEF-1.1.	Okul öncesi eğitime erişim artırılabacaktır.						
Performans Göstergeleri	Hedef Etkisi (%)	Plan Dönemi Başlangıç Değeri	2024	2025	2026	2027	2028
PG 1.1.1 Aday kayıttaki bir sonraki yıl ilkokula başlayacak olan çocuklardan okula kayıt olanların oranı (%)	50	80	81	82	91	94	97
PG 1.1.2 Tüm dersliklerin doluluk oranı (%)	25	90	92	95	95	98	99
PG 1.2.3 Ebeveynine aile eğitimi verilen okul öncesi çocuk sayısı	25	120	130	135	145	150	165
Stratejiler	S-1.1.1 Kayıt döneminde bir sonraki yıl ilkokula başlayacak olan çocuklar başta olmak üzere, tüm çocukların aileleri ile iletişime geçilerek okul öncesi eğitime kayıtlı ilgili gerekli bilgilendirme yapılacaktır. S-1.1.2 Okul öncesi eğitimde ebeveyn bilgilendirme çalışmaları yapılacaktır. S-1.1.3 Tüm derslikler tam kapasite kullanılacaktır. S.1.1.4 İhtiyaç dâhilinde (aday kayıttaki fazla çocuk olması durumunda) ikili eğitim uygulaması yapılacaktır. S-1.1.5 Aileye düşen maliyeti azaltmaya yönelik iş birliği, protokol veya projeler geliştirilecektir.						
Sorumlu Birim	Okul Müdürlüğü Öğretmenler						
İş Birliği Yapılacak Birimler	Muhtarlık Nüfus Müdürlüğü İl Milli Eğitim Müdürlüğü						
Riskler	Veli iletişim numaralarının bulunmaması Okul öncesi eğitimin zorunlu eğitim öğretim kapsamında bulunmaması						
Maliyet Tahmini	10000 TL						
Tespitler	Okul öncesi eğitime gereken önemin verilmemesi Gerekli istihdamın sağlanmaması						

İhtiyaçlar	Teknik personel ihtiyacı Ekipman desteği Ebeveyn bilgilendirmesi İletişim bilgilerinin okul ile paylaşılması
-------------------	---

TEMA	Eğitim Öğretime Erişim ve Katılım							
Okul/Kurum Türü:	Anaokulu							
AMAÇ-1	Öğrencilerin kaliteli eğitime erişimleri fırsat eşitliği temelinde artırılarak tüm gelişim alanlarını kapsayacak şekilde çok yönlü gelişimleri sağlanacaktır.							
HEDEF 1.2	Kayıt bölgesindeki öğrencilerin okula devam oranlarını artırarak erken çocukluk eğitiminin daha yaygın hale gelmesi sağlanacaktır.							
Performans Göstergeleri	Hedef	Plan	202	2025	2026	2027	2028	
	e	Dönemi	4					
	Etkisi	Başlangı						
	(%)	ç Değeri						
PG 1.2.1 Okula yeni başlayan öğrencilerden uyum haftası etkinliklerine katılanların oranı (%)	50	75	80	85	85	90	95	
PG 1.2.2 Bir eğitim ve öğretim döneminde 20 gün ve üzeri özürsüz devamsızlık yapan öğrenci oranı (%)	50	20	16	14	12	10	6	
Stratejiler	S.1.2.1. Okula kayıt yaptıran öğrencilerin uyum haftası etkinliklerine katılımlarını sağlamak amacıyla okul-veli iş birliği sağlanacak, katılımı artıracak etkinlikler planlanacaktır. S.1.2.2 Devamsızlık nedenleri tespit edilerek okul-aile-öğrenci işbirliği ile devamsızlık sorunlarını azaltmaya yönelik görüşmeler yapılacaktır.							
Sorumlu Birim	Okul Müdürlüğü Öğretmenler							
İş Birliği	Diğer Okullar İl Milli Eğitim Müdürlüğü Rehberlik ve Araştırma Merkezi							
Riskler	Velilerin uyum sürecine hazır bulunuşluluğunun olmaması Öğrenci-ebeveyn arasındaki bağlanma sorunu							
Maliyet Tahmini	70000 TL							
Tespitler	Oryantasyon çalışma süresinin yetersiz kalması Öğretmen motivasyonun yeterli düzeyde olmaması							

İhtiyaçlar	Oryantasyon sürecinde RAM tarafından destek sağlanması Oyun terapisti ve pedagoğ desteği alınması
-------------------	--

TEMA	Eğitim ve Öğretimde Kalitenin Artırılması							
Okul/Kurum Türü:	Anaokulu							
AMAC-2	Öğrencilerin kaliteli eğitime erişimleri fırsat eşitliği temelinde artırılarak tüm gelişim alanlarını kapsayacak şekilde çok yönlü gelişimleri sağlanacaktır.							
HEDEF-2.1.	Okul öncesi eğitiminin niteliği artırılacaktır.							
Performans Göstergeleri	Hedef Etkisi (%)	Plan Dönemi Başlangıç Değeri	2024	2025	2026	2027	2028	
PG 2.1.1 Portfolyo hazırlanan öğrenci oranı (%)	50	90	92	94	96	98	100	
PG 2.1.2 Eğitim öğretim yılı süresince açık hava etkinliği yapılan eğitim günü oranı (%)	25	60	65	70	80	90	100	
PG 2.1.3 Eğitsel değerlendirme ve tanılama hakkında bilgilendirme yapılan veli sayısı	25	150	155	160	170	180	195	
Sorumlu Birim	Okul Müdürlüğü Öğretmenler							
Stratejiler	S.2.1.1 Bakanlıkça hazırlanan e-Portfolyo sistemine her çocuk için veri girişi gerçekleştirilecektir. S2.1.2 Okul öncesi eğitim sürecinde, her gün açık hava etkinliğine yer verilecektir. S2.1.3 Okul bahçeleri geleneksel oyunlara uygun şekilde düzenlenecektir. S2.1.4 Okul öncesi eğitimde okul-aile iş birliği geliştirilecektir. S2.1.5 Eğitsel değerlendirme ve tanılama sürecine yönelik olarak velilere yönelik bilgilendirme çalışmaları yapılması sağlanacaktır.							
İş Birliği Yapılacak Birimler	RAM İl Milli Eğitim Müdürlüğü Diğer Okul Müdürlükleri							
Riskler	Okul fiziki ortamının uygun olmaması Ölçme değerlendirme araçlarının yetersizliği							
Maliyet Tahmini	10000 TL							

Tespitler	Ebeveynlerin tanı sonuçlarına direnci Değerlendirme sürecinin yapılandırılmamış ortamlarda gerçekleşmesi
İhtiyaçlar	Aile eğitimlerinin artırılması Öğretmen hizmetiçi eğitimlerinin artırılması Okul oyun alanlarının iyileştirilmesi

TEMA	Eğitim ve Öğretimde Kalitenin Artırılması							
Okul/Kurum Türü:	Anaokulu							
AMAÇ-2	Öğrencilerin kaliteli eğitime erişimleri fırsat eşitliği temelinde artırılarak tüm gelişim alanlarını kapsayacak şekilde çok yönlü gelişimleri sağlanacaktır.							
HEDEF-2.2.	Okul öncesi eğitiminin niteliği artırmak amacıyla okul-aile birliğini güçlendirecek faaliyetler düzenlenecektir.							
Performans Göstergeleri	Hedef Etkisi (%)	Plan Dönemi Başlangıç Değeri	2024	2025	2026	2027	2028	
PG.2.2.1 Düzenlenen okul-aile birliği toplantı sayısı	25	1	1	2	2	3	4	
PG. 2.2.2 Düzenlenen okul-aile birliği toplantılarına katılan veli oranı (%)	15	20	22	23	24	25	27	
PG. 2.2.3. Okul- aile birliğini güçlendirmek amacıyla toplantı dışında gerçekleştirilen faaliyet sayısı (sosyal,kültürel faaliyetler)	50	2	3	5	6	8	9	
Stratejiler	S.2.1.1 Okul-aile birliği sistemini işlevsel hale getirmek için velilerin karar sürecine dahil edilmeleri sağlanacaktır. S.2.1.2. Okul-aile işbirliğini kuvvetlendirmek amacıyla toplantı dışı sosyal ve kültürel faaliyetler düzenlenerek okul kültürünü benimsemeleri sağlanacaktır.							
Sorumlu Birim	Okul Müdürlüğü Okul Aile Birliği Üyeleri							
İş Birliği Yapılacak Birimler	Belediye Valilik Halk Eğitim Müdürlüğü							
Riskler	Toplantı katılım oranlarının az olması Ortak amaç için bütün üyelerin eşit çaba içinde olmaması							

Maliyet Tahmini	60000 TL
Tespitler	Okul Aile Birliğine gereken önemin verilmemesi Veli katılımının az olması
İhtiyaçlar	Toplantı salonu Kurumlar arası iş birliği

TEMA	Kurumsal Kapasite							
Okul/Kurum Türü:	Anaokulu							
AMAÇ-3	Okul öncesi eğitim kurumlarının, eğitimin temel ilkeleri doğrultusunda niteliğini arttırmak amacıyla kurumsal kapasite geliştirilecektir.							
HEDEF -3.1	Okul öncesi eğitim kurumlarında fiziki mekânların okulun ihtiyaç ve hedefleri doğrultusunda iyileştirilmesi sağlanacaktır.							
Performans Göstergeleri	Hedef Etkisi (%)	Plan Dönemi Başlangıç Değeri	2024	2025	2026	2027	2028	
PG 3.1.1. Okulda/kurumda iyileştirilen fiziki mekân sayısı.	50	1	2	2	2	3	3	
PG 3.1.2. Veli kurum memnuniyet düzeyi (%)	50	80	82	84	86	88	90	
Sorumlu Birim	Okul müdürlüğü Öğretmenler							
Stratejiler	S1. Fiziki mekânların (derslikler, spor salonu, kütüphaneler, atölyeler, açık hava oyun alanları vb.) iyileştirilmesi için kamu idareleri, belediyeler ve hayırseverlerle vb. iş birlikleri yapılacaktır. S2. Okulun eksiklikleri yerinde tespit edilerek zamanında ödenek talebinde bulunulacaktır. S3. Okul, aile ve çevre iş birliği yapılarak fiziki mekânlar iyileştirilecektir.							
İş Birliği Yapılacak Birimler	İl Millî Eğitim Müdürlüğü Destek Şube Birimi Destek Personeli							
Riskler	İş Sağlığı ve Güvenliği konusundaki eksiklikler Okul bahçesinin yetersizliği							
Maliyet Tahmini	300000 TL							

Tespitler	Fiziksel imkan yetersizliğinin eğitim öğretim sürecini aksatması Fiziki yetersizliklerin güvenlik problemine yol açması
İhtiyaçlar	Donanım desteği Mali destek

TEMA	Kurumsal Kapasite						
Okul/Kurum Türü:	Anaokulu						
AMAÇ-3	Okul Öncesi Eğitim Kurumlarının, eğitimin temel ilkeleri doğrultusunda niteliğini arttırmak amacıyla kurumsal kapasite geliştirilecektir.						
HEDEF-3.2	Eğitim ve öğretimin sağlıklı ve güvenli bir ortamda gerçekleştirilmesi için okul sağlığı ve güvenliği geliştirilecektir.						
Performans Göstergeleri	Hedef Etkisi (%)	Plan Dönemi Başlangıç Değeri	2024	2025	2026	2027	2028
PG 1.1 Teknoloji bağımlılığıyla mücadele ile ilgili konularda eğitim alan çocuk sayısı	35	180	185	190	195	195	200
PG 1.2 Akran zorbalığı ve siber zorbalıkla ilgili konularda eğitim alan öğretmen sayısı	30	3	5	6	7	9	11
PG 1.3 Hijyen, gıda güvenliği, bulaşıcı hastalıklar ile ilgili konularda eğitim alan öğretmen sayısı	45	1	2	4	5	6	10
Stratejiler	<p>S1 Eğitim ortamları iş sağlığı ve güvenliği yönergesine uygun hâle getirilecektir.</p> <p>S2 Öğrenci, öğretmen ve velilerde farkındalık oluşturmak için bağımlılıkla mücadele, akran zorbalığı, siber zorbalık, sağlıklı beslenme ve obezite, hijyen, bulaşıcı hastalıklar ve gıda güvenliği gibi konularda alan uzmanları ile iş birliğinde eğitimler düzenlenecektir.</p> <p>S3 Doğa, insan ve teknoloji kaynaklı (deprem, sel, heyelan, yangın, çığ ve salgın hastalıklar vd.) afetlere karşı gerekli tedbirlerin alınması için çalışmalar yapılacaktır.</p> <p>S4 Doğa, insan ve teknoloji kaynaklı (deprem, sel, heyelan, yangın, çığ ve salgın hastalıklar vd.) konularında alan uzmanları ile iş birliğinde öğretmen, öğrenci ve velilere farkındalık eğitimleri verilecektir.</p> <p>S5 Okulun afet ve acil durum eylem planının güncel tutulması sağlanacaktır</p>						
Sorumlu Birim	Okul Müdürlüğü Öğretmenler						

İş Birliği	İSG Birimi
Yapılacak Birimler	AFAD İtfaiye Müdürlüğü
Riskler	Okulların fiziki imkânlarına bağlı olarak tahliyelerin gecikmesi Verilen eğitimlerin günlük yaşama uyarlanmasında aksaklık yaşatması
Maliyet Tahmini	120.000 TL
Tespitler	İş güvenliği sorunlarının ortaya çıkmasından kaynaklı eğitim aksaklığı Öğrencilerde okul fobisinin oluşması
İhtiyaçlar	İşbirliği yapılacak birimlerin yetersiz kalması Kurum bünyesinde eğitim sayısının ve eğitimi verecek nitelikli bilirkişi sayısının artırılması

TEMA	Kurumsal Kapasite						
Okul/Kurum Türü:	Anaokulu						
AMAÇ-4	Eğitim ve öğretimin niteliğinin geliştirilmesini sağlayacaktır.						
HEDEF-4	H2.2.1 Kurum personelinin mesleki gelişimlerinin artırılması sağlanacaktır.						
Performans Göstergeleri	Hedef e Etkisi (%)	Plan Dönemi Başlangıç Değeri	2024	2025	2026	2027	2028
PG 1.1 Yüzyüze hizmet içi eğitim alan yönetici sayısı	35	3	5	6	8	10	11
PG 1.2 Uzaktan hizmet içi eğitime katılan öğretmen sayısı	15	5	7	8	10	12	13
PG 1.3 Ulusal uluslararası projelere katılım sağlayan öğretmen sayısı	50	1	3	4	6	8	11
Stratejiler	<p>S1 Okul Öncesi Eğitim Kurumları yöneticilerinin ve öğretmenlerin mesleki gelişim ihtiyaçları tespit edilerek bu ihtiyaçları gidermeye yönelik bir mesleki gelişim planı hazırlanacaktır.</p> <p>S2 Bakanlık, diğer kurum ve kuruluşlarla yapılan iş birlikleri kapsamında yardımcı personelin görev alanı ile ilgili iş başı eğitim almaları sağlanacaktır.</p> <p>S3 Okul Öncesi Eğitim Kurumları öğretmenlerinin alanlarında mesleki gelişimlerini ve öğretmenlik yeterliklerini geliştirmek için mahalli ve merkezi düzeyde eğitim almaları sağlanacaktır.</p> <p>S4 Okul Öncesi Eğitim Kurumları yöneticilerinin ve öğretmenlerin dijital platformlar aracılığıyla verilen eğitimlere katılmaları teşvik edilecektir.</p> <p>S5 Okul Öncesi Eğitim Kurumları personelinin motivasyon, iş doyumunu ve kurumsal bağlılık düzeylerini artıracak çalışmalar yapılacaktır.</p>						

Sorumlu Birim	Okul İdaresi Öğretmenler
İş Birliđi	İl Milli Eğitim Müdürlüğü
Yapılacak Birimler	Dış paydaşlar (Üniversite, belediyeler, vs.)
Riskler	Ulaşım ve barınma imkan desteđi eksikliđi Okul öncesinde kesintisiz eğitim süresinin bulunması
Maliyet Tahmini	250.000 TL
Tespitler	Yeni jenerasyona ve teknolojiye uyum sağlamada zorlukların çıkması Deđişen eğitim programlarına entegrasyon sağlanamaması
İhtiyaçlar	Nitelikli eğitim yöneticisi Mali destek

5. İZLEME VE DEĞERLENDİRME

Okulumuz Stratejik Planı izleme ve değerlendirme çalışmalarında 5 yıllık Stratejik Planın izlenmesi ve 1 yıllık gelişim planının izlenmesi olarak ikili bir ayrıma gidilecektir.

Stratejik planın izlenmesinde 6 aylık dönemlerde izleme yapılacak denetim birimleri, il ve ilçe millî eğitim müdürlüğü ve Bakanlık denetim ve kontrollerine hazır halde tutulacaktır.

Yıllık planın uygulanmasında yürütme ekipleri ve eylem sorumlularıyla aylık ilerleme toplantıları yapılacaktır. Toplantıda bir önceki ayda yapılanlar ve bir sonraki ayda yapılacaklar görüşülüp karara bağlanacaktır.

İzleme ve Değerlendirme aşağıdaki esaslara bağlı kalınarak yapılacaktır:

◆ Her eğitim öğretim yılı başında o yıl gerçekleştirilecek her bir hedef veya faaliyet için, sorumlu kişiler belirlenecektir. Bu kişilerin, öğrenen okul anlayışını bir davranış olarak benimsemiş olmasına dikkat edilecektir.

◆ Her çalışma yılı için okul gelişim planı hazırlanacaktır.

◆ Her çalışma yılı / döneminde; ekiplerce her hedef için bir çalışma / iyileştirme planı hazırlanıp okul idaresine teslim edilecektir.

◆ Sorumlu kişi veya ekipler 6 ayda bir rapor düzenleyerek amaca ulaşma veya hedefin gerçekleşme düzeyi hakkında bilgi sunacaklardır.

◆ Faaliyetler, performans göstergelerine göre değerlendirilecektir. Bu bakımdan her çalışma öncesinde performans göstergeleri gözden geçirilecektir.

◆ Çalışmalarda verilerin kullanılması ve her şeyin rakamlarla ifade edilmesi sağlanacaktır.

◆ Tüm çalışmalar açıklık ve hesap verebilirlik ilkesine uygun olarak gerçekleştirilecektir.

◆ Yapılan çalışmaların sonucuna göre Stratejik Plan gözden geçirilecektir.

Seher Sare Özden Anaokulu Müdürlüğü
Stratejik Plan Hazırlama Ekibi

S. No	Adı Soyadı	Ünvanı	Telefon No	İmza
1	Emre BÜYÜKMERT	Müdür Yardımcısı	0 535 823 64 22	
2	Ayşe KURT	Rehber Öğretmen	0 552 847 03 36	
3	Emine ÇİFTÇİ	Öğretmen	0 544 496 77 56	
4	Ümran ALİBEKİROĞULLARI	Veli	0 543 689 90 83	
5	Safa GÜVENTÜRK	Veli	0 543 863 60 89	